



Pont
l'Abbé
d'Arnoult

LA GAZETTE PONTILABIENNE

Bulletin d'Information
de la Commune de Pont l'Abbé d'Arnoult

Édition
Été 2022

02



Et au milieu
coule l'Arnoult...

► Un nouveau bâtiment pour nos écoliers
de Lasalle - Saint Louis

► Vos rendez-vous de l'été

Infographie sur
le budget communal



Chères Pontilabiennes, Chers Pontilabiens,

Je suis ravi de vous retrouver à travers ce nouveau numéro de notre Gazette Pontilabienne !

Enfin, enfin... cet épisode de Covid semble s'éloigner. Il faut bien sûr s'en féliciter car il fut source de maladie ou de profonde tristesse pour un grand nombre de personnes.

Il a également lourdement touché le moral de nos jeunes et perturbé leurs apprentissages. Les privations inédites que nous avons vécues laisseront des traces à beaucoup d'entre nous.



Nous avons été, en tant que municipalité, touchés par cette période où les multiples maladies ont affectées nos services et je tiens à remercier nos agents qui ont beaucoup donné au quotidien pour le bien de tous, ainsi que toutes celles et ceux qui ont participé au centre de vaccination de Pont l'Abbé d'Arnoult où environ 15 000 habitants de notre canton ont pu être vaccinés.

Les administrations ont été ralenties mais grâce à la pugnacité de l'ensemble des acteurs de la municipalité, les dossiers qui nous sont chers vont voir le jour !

Bientôt, nos halles vont se réhabiliter et une de nos grandes vitrines peinte en blanc va se transformer en un lieu de culture et ainsi ramener de l'activité dans le bas de notre village.

Nos jeunes pourront faire du skate et de la trottinette sur notre skate park, qui sera à leur disposition avant la fin de l'année.

Nos associations si nombreuses et précieuses, qui contribuent activement au dynamisme reconnu de notre ville, auront à disposition une salle polyvalente supplémentaire dès la rentrée grâce à la remise à neuf de notre ancien dojo.

Notre camping est en cours d'appel d'offres pour valider un repreneur à la rentrée scolaire. Cela participera également à l'essor économique de nos commerces.

Saluons également la réouverture de notre séminaire de la Chaume, aux prémices d'un beau projet hôtelier.

Bref, de longs mois à traiter des dossiers et à aller chercher des subventions. Désormais, le temps administratif se termine pour laisser place aux réalisations.

L'été est là et maintenant que nous en retrouvons le droit, place aux animations et manifestations durant toute la période estivale.

Je vous donne d'ores-et-déjà rendez-vous le 14 juillet pour que nous célébrions, ensemble, notre fête nationale autour d'un dîner "Moules-frites" qui précèdera la retraite aux flambeaux et un beau feu d'artifice.

Je vous souhaite à toutes et tous un bel été.

Prenez soin de vous.

Votre dévoué
Alexandre Schneider

SOMMAIRE

Actualités	p.3
Vie Municipale	p.4
Enfance & Jeunesse	p.7
Urbanisme & Voirie	p.8
Vie Économique & Locale	p.9
Histoire & Patrimoine	p.10
Tourisme & Loisirs	p.11
Agenda	p.12

Directeur de la publication : Alexandre Schneider

Rédaction : Sonia Decamps

Création Graphique : arkt.com - Morgan Barba 

Photos et illustrations : © N.Tabarly - © Sonia Decamps

© Flaticon - © Pixabay - © Freepik

Impression : Imprimerie Lagarde - Saujon

Tirage : 1 200 exemplaires

Distribution : Adrexo



Actualités et Informations sur notre site Internet :

www.ville-pont-labbe-darnoult.fr

sur notre Page Facebook :

[Commune-de-Pont-lAbbedArnoult](https://www.facebook.com/Commune-de-Pont-lAbbedArnoult)



et sur l'Application : [IntraMuros](#)



En direct du Bureau de Monsieur le Maire

Monsieur le Maire, profitons si vous le voulez-bien, du retour de la Gazette Pontilabienne pour informer nos concitoyens de 3 grands projets qui animent notre commune et dressons ensemble, un état des lieux de leurs avancements.



Les Halles

“Nos Halles vont enfin prendre le chemin de la réhabilitation grâce à la témérité de notre municipalité dans la gestion de ce dossier.

Nous devons aussi cette bonne nouvelle aux acteurs publics et privés qui nous ont accordés leur confiance et qui de fait, nous ont octroyé les financements nécessaires à la renaissance de ce lieu incontournable.



Les acteurs publics, que nous remercions particulièrement, ont en effet répondu positivement à nos demandes de subventions. Ainsi, la Préfecture de Charente-Maritime, avec le soutien de Monsieur Nicolas Basselier, Préfet, et de Madame Véronique Schaaf, Sous-préfète, nous a attribué 201 571 euros de Dotations d'Équipement des Territoires Ruraux (DETR). Le Conseil Départemental, présidé par Madame Sylvie Marcilly, nous a quant à lui alloué la somme de 89 587 euros.

Parallèlement, nous avons eu l'immense privilège d'être sélectionnés pour faire partie des 100 monuments de France retenus par le Loto du Patrimoine, créé par la Mission Bern que nous remercions évidemment très chaleureusement. Peu de communes ont la chance d'être retenues et c'est grâce à la Fondation du Patrimoine et à notre interlocutrice Madame Scholl, que notre dossier a connu ce dénouement particulièrement enviable. De ce côté, nous pouvons compter sur 142 000 euros.

Ces excellentes nouvelles nous permettent à présent de préparer les travaux qui vont débuter avant fin 2022. Et comme toutes et tous, nous avons hâte de profiter de ce nouveau complexe multi-activités à vocation socio-culturelle.”

Le Skate Park



“Un projet qui nous tient à cœur, parce qu'il s'adresse évidemment à notre jeune population. L'appel d'offres a été lancé auprès de différents prestataires. Trois mois de construction seront ensuite nécessaires car nous avons fait le choix d'une structure bétonnée, bien plus sécurisée et pérenne que les prêts-à-poser. Le béton aura également l'avantage de réduire les bruits des roulettes. Enfin, précisons aussi que le site sera placé sous vidéo-surveillance comme évoqué lors d'une réunion publique. La création de cet espace de glisse d'environ 800 m2 verra le jour d'ici la fin de l'année.”

Le Dojo



“Comme nous vous l'avions annoncé, afin de répondre au manque de locaux disponibles pour nos associations, la première phase de travaux pour réhabiliter notre ancien dojo a débuté fin 2021 et est en passe de se terminer. Elle concerne la réfection des murs et du sol, la toiture, le changement des ouvrants et le réaménagement intérieur. Malgré un retard de livraison de matériaux (la municipalité est, comme tout le monde actuellement, concernée par la pénurie des matières premières), cette nouvelle salle polyvalente devrait être opérationnelle pour vous accueillir dès la prochaine rentrée scolaire. Une seconde phase de travaux sera entreprise ultérieurement pour remettre aux normes les vestiaires.”

SOLIDARITÉ AVEC L'UKRAINE



Fin février, la situation inédite qui frappait l'Ukraine, avait conduit l'ensemble des communes, en lien avec l'Association des Maires de France (AMF) et la Protection Civile, à porter son soutien au peuple ukrainien en organisant localement une collecte de dons.

A Pont l'Abbé, ce sont 5 m3 de produits de première nécessité (produits d'hygiène, médicaments non-périmés, couvertures...) qui ont été collectés en seulement 5 jours. L'ensemble des élus et des associations, vous remercie vivement pour votre grande générosité.

Parallèlement à cette collecte, le Lions Club de Pont l'Abbé d'Arnoult, fraîchement créé [voir en Page 9], a activement orchestré l'arrivée de deux familles ukrainiennes.



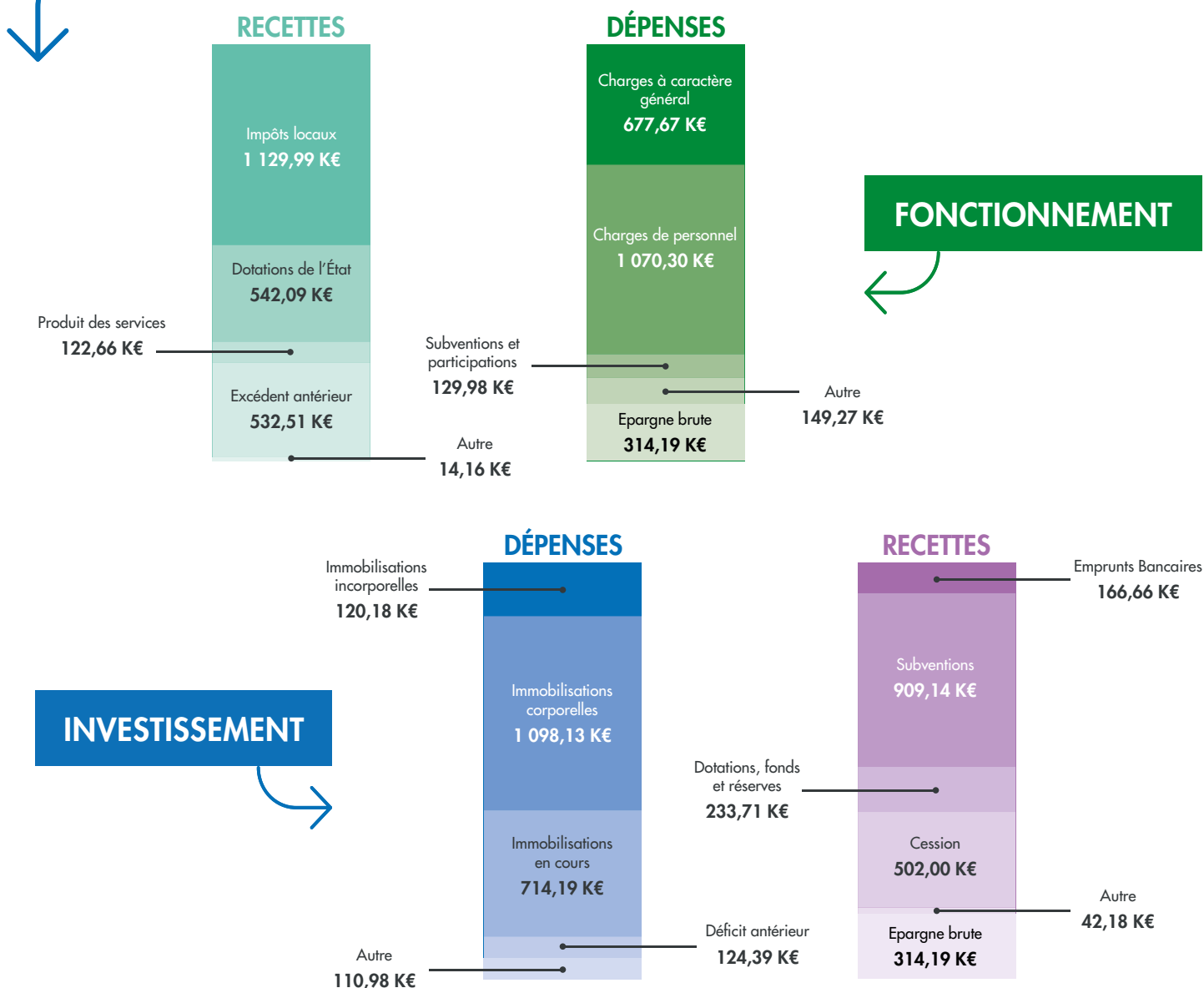
Ainsi, quelques membres sont partis chercher dans deux mini-vans 7 personnes, soit deux familles originaires de Kharkiv, deuxième plus grande ville du pays. L'une de ces deux familles a été accueillie chez l'un des adjoints de la mairie. Une action que nous ne pouvons que saluer et qui montre d'ores-et-déjà la réactivité de ce nouveau club-services.

Adopté lors du conseil municipal du 12 avril dernier, le budget 2022 doit permettre à la municipalité de poursuivre ses ambitieux projets. L'objectif est de maîtriser les dépenses de fonctionnement en maintenant un niveau d'investissement soutenu nécessaire à notre commune, sans augmenter les taux d'impôts locaux et ce, malgré la suppression de la taxe d'habitation.

Pour l'année 2022, le budget de la commune s'élève à **4 557 398 €** et notre excédent cumulé s'élève à **532 510 €**

4 557 398 €

Le budget 2022 en chiffres



▶ **Subventions et participations** : il s'agit principalement de celles versées à nos associations pontilabiennes.

▶ **Excédent antérieur** : il comptabilise les excédents de l'année précédente et pourra être réutilisé pour couvrir de futurs investissements, comme le Skate Park par exemple.

▶ **Immobilisations incorporelles** : elles concernent toutes les dépenses immatérielles telles que les frais d'études comme le travail des architectes pour la future bibliothèque.

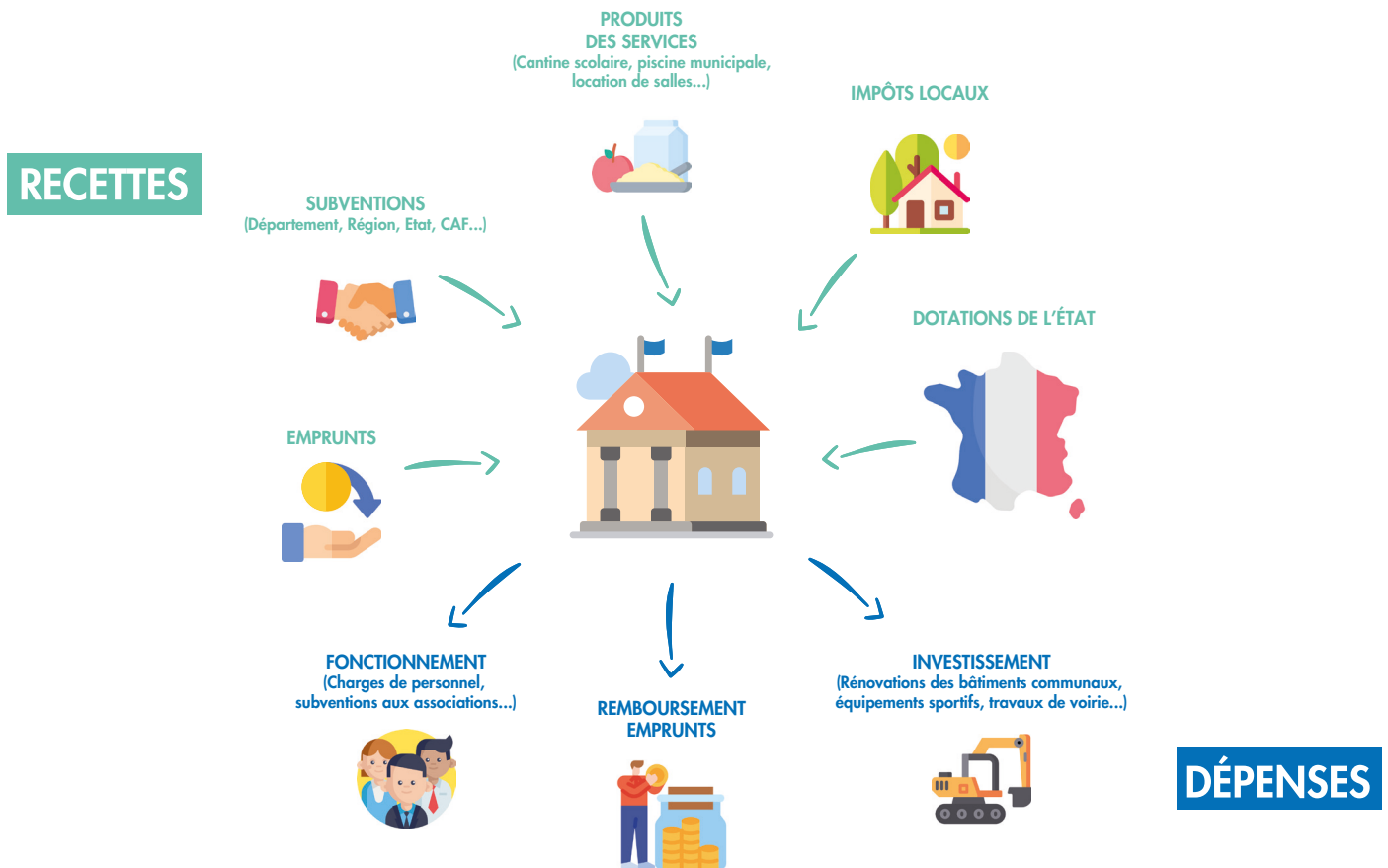
▶ **Immobilisations corporelles** : ici sont comptabilisés tout ce qui est mobilier comme les terrains, les constructions, les réhabilitations.

▶ **Immobilisation en cours** : ce sont les fonds comptablement immobilisés en prévision de l'achèvement des projets.

▶ **Cession** : elle concerne la vente de matériel ou de terrains comme par exemple celui des Guilloteaux.



Infographie d'un budget municipal

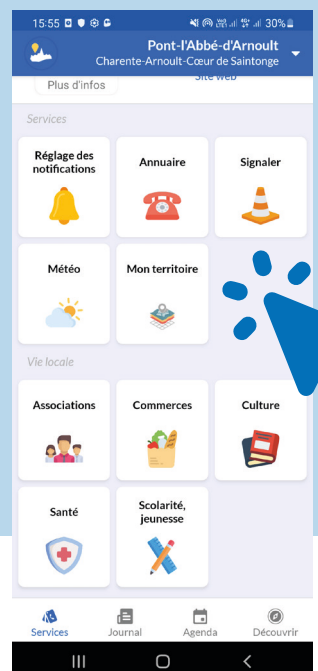


Restez connectés avec Pont l'Abbé !

IntraMuros est LA nouvelle application à télécharger. Interactive, gratuite et très simple d'utilisation elle permet de retrouver toutes les informations sur Pont l'Abbé d'Arnoult et de favoriser le lien habitant - commune.

En quelques clics seulement vous pouvez :

- ✓ Accéder à l'annuaire des services publics, écoles, professionnels de santé, artisans, commerçants et associations
- ✓ Parcourir l'agenda des événements de notre commune (et de celles environnantes)
- ✓ Découvrir les points d'intérêts touristiques
- ✓ Communiquer une information importante à votre mairie
- ✓ Consulter et recevoir les bulletins météo



Téléchargez dès à présent l'application IntraMuros sur votre smartphone ou scannez le QR Code.



La vie de notre commune est aussi une affaire de Jeunes

Tu as entre 12 et 17 ans ? Rejoins le futur *Comité des Jeunes* !

Alexandre Schneider, notre Maire, et ses conseillers municipaux souhaitent créer le CDJ, le Comité des Jeunes, dès le mois de septembre prochain afin de pouvoir donner la parole aux jeunes habitants et leur permettre de participer activement à la vie locale.

La mission du CDJ est de donner à nos jeunes l'opportunité d'échanger entre eux, de réfléchir à des actions et des projets citoyens qui pourraient être mis en place. C'est aussi une formidable occasion de porter la parole de la jeunesse pontilabienne auprès des élus du conseil municipal.

Le CDJ sera ouvert à tous les adolescents scolarisés de la 6ème à la Terminale, résidents sur la commune de Pont l'Abbé d'Arnoult. Des réunions de concertation seront organisées régulièrement sous la houlette d'un animateur et des élus de la Commission Enfance, Affaires Scolaires et Culture.



Envie de...

- ... proposer de nouvelles idées ?
- ... te retrouver et d'échanger avec d'autres jeunes ?
- ... mener des projets sympas ?
- ... participer à des réunions et activités pour faire bouger ta ville ?

Bulletin d'inscription à télécharger sur www.ville-pont-labbe-darnoult.fr

ou à récupérer à la mairie jusqu'au 10 septembre. Et prépare une petite lettre pour motiver ta candidature.

Rejoignez le futur Comité d'Animation !



Vous avez envie de vous impliquer activement dans l'animation de notre village, de le redynamiser et de lui offrir un véritable agenda événementiel ? **Le Comité d'Animation est fait pour vous.**

Ce futur comité, qui sera régi par les statuts d'une association à but non lucratif, a besoin de toutes les bonnes volontés pour pérenniser les manifestations pontilabiennes et en créer de nouvelles. Jeunes, moins jeunes, actifs ou retraités, venez prendre part à l'organisation des rendez-vous festifs dont Pont l'Abbé a besoin. Motivez aussi vos voisins et amis !

La première réunion, qui rassemblera les futurs membres du Comité d'Animation, aura lieu à la rentrée du mois septembre.



N'attendez plus et rejoignez le futur Comité d'Animation !

Contactez nous par mail à mairie@ville-pont-labbe-darnoult.fr

ou par téléphone au 05.46.97.00.19





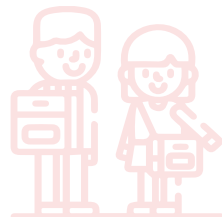
Un nouveau bâtiment pour nos écoliers de l'Institution La Salle - Saint-Louis



Inaugurés le 18 juin dernier, les nouveaux locaux de l'école primaire du groupe scolaire La Salle Saint-Louis accueillent déjà depuis quatre mois les **280** élèves de l'établissement. C'est avenue Liotard qu'a vu le jour cette spacieuse structure de **1 750 m²** qui compte dix classes, allant de la petite section de maternelle au CM2. Nous découvrons rapidement que les écoliers sont chanceux de pouvoir évoluer et étudier dans ce nouveau cadre moderne,



coloré, entièrement pensé. Pas de doute non plus lorsque nous croisons les élèves : ils sont tout sourire. *"Nous avons beaucoup de chance, notre école est toute neuve et jolie. Et elle donne envie de bien travailler."* *"Ce qui me plaît quand je me lève de ma chaise, c'est d'avoir une belle vue sur le clocher de l'église"*, sont autant de jolis témoignages que nous livrent les jeunes délégués de l'école.



Madame Elias, Cheffe d'Établissement, nous raconte que le changement de bâtiment en cours d'année scolaire s'est opéré avec une très grande facilité pour les enfants. *"Tous avaient pour mission de déménager un élément de leur ancienne classe pour l'apporter dans la nouvelle. Ils étaient parfaitement impliqués et très motivés par ce changement. Les parents aussi. Ce sont d'ailleurs eux qui, avec les enseignants, sont venus nous prêter main forte pour déplacer le mobilier, les fournitures, les livres, etc., de nos anciennes classes vers celles de la nouvelle école. Nous avons prévu un déménagement sur trois jours, mais en seulement une demi-journée, tout était déjà installé. Tous les déménageurs ont été d'une remarquable efficacité."*



A l'occasion de notre venue, nous découvrons les quelques nouveautés de l'établissement. Les cours de récréation et la BCD (Bibliothèque, Centre de Documentation) qui sont deux fois plus grandes que celles d'avant, le "Restaurant des Petits Curieux", le réfectoire qui favorise l'autonomie des écoliers et met l'accent sur le tri des déchets et le recyclage, ou encore la grande terrasse qui sera très certainement dédiée à des ateliers de relaxation ou de lecture. Après avoir déambulé dans ce nouvel espace, nous nous verrions presque revenir sur les bancs de l'école...

Les débuts du Relais Petite Enfance

Ouvert depuis le mois de février, un Relais Petite Enfance (ex RAM) se tient tous les 1ers mercredis matin de chaque mois au Foyer Rural. Ces relais apportent aux assistantes maternelles et gardes à domicile un soutien et un accompagnement dans leur pratique quotidienne. Les réunions RPE leur offrent ainsi la possibilité de se rencontrer et d'échanger sur leurs expériences. En parallèle, les "petits bouts" bénéficient aussi d'ateliers d'éveil en groupe et de moments de jeux avec d'autres petits copains.





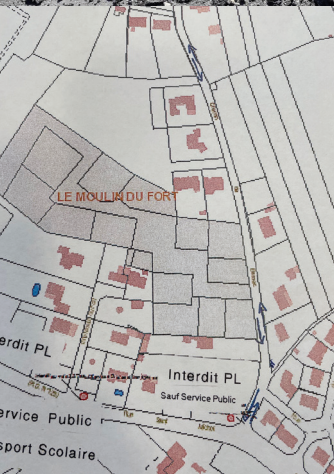
A noter : La délocalisation des foires mensuelles à partir de juin. Reconcentration des exposants de la foire entre la Place du Général de Gaulle et l'Espace Louis Robin (parking de la piscine).



Travaux réalisés



- ✓ Création d'un abribus à Saint Michel pour protéger les enfants allant au collège de Saint-Porchaire. L'abri a été réalisé en régie (par nos services techniques) et la chape a été coulée en juin par les services du Conseil Départemental.
- ✓ Mise en peinture, en mai dernier, d'une zone piétonnière Place du Champ de Foire pour maximiser la protection des écoliers, collégiens et lycéens et optimiser les manœuvres des chauffeurs de bus.
- ✓ Aménagement d'une chicane Avenue Liotard afin de faire ralentir les véhicules et sécuriser cette zone scolaire. Dans un second temps, des travaux sont à prévoir avec la création d'un large plateau surélevé et l'installation d'un passage piéton.
- ✓ Les travaux concernant le réseau pluvial ont connu une avancée majeure avec une nouvelle collecte au niveau du Complexe de l'Éventail (pour éviter les inondations), ainsi qu'à la sortie de Pont l'Abbé, direction Saintes, grâce à une jonction avec le bassin d'orage Clone du loup.
- ✓ Les travaux sur la RD 18 sur la partie Champagne - Gâtechoux, ont pris fin.
- ✓ Aménagement paysagé du Lotissement communal du Grand-Fief.
- ✓ Travaux sur les voies communautaires de la Route de la Coutelière et Rue de Liauze qui ont permis la réfection complète de la chaussée, la création de trottoirs et l'installation d'une ligne d'eau pour le réseau pluvial.



Travaux à venir

Outre ceux évoqués avec Alexandre Schneider, dans notre rubrique Actualités pour cette édition, il est à noter :

✓ Chemin de Bessec - Modification du sens de circulation sur une partie

Après de nombreuses années de perturbation, et à la demande de l'ensemble des riverains, une réunion publique s'est tenue en avril dernier avec le Maire et les adjoints de la Commission Urbanisme. Des arrêtés préfectoraux sont à présent en cours afin de modifier le sens de circulation chemin de Bessec comme indiqué sur ce plan.

L'objectif est de limiter le passage des poids-lourds et une vitesse excessive dans cette rue passante où la taille de la chaussée n'était pas adaptée à un tel trafic routier.

✓ Le Canton Maillart

C'est le nom du tout nouveau lotissement qui accueillera, d'ici 18 à 24 mois, **12 nouvelles familles**, venues d'ici ou d'ailleurs. Monsieur et Madame Maillart, propriétaires du foncier ont fait le choix d'offrir, aux futurs colotis, un cadre de vie de qualité en proposant notamment des parcelles **de 630 à 1000 m²** sur lesquelles seules des maisons de plain-pied sortiront de terre. Le Canton Maillart offrira également quelques espaces verts, représentant 20% de la surface du lotissement.





Pont l'Abbé d'Arnoult est une commune dynamique qui attire tous les ans de nouveaux habitants mais également de nouveaux artisans et commerçants aux multiples talents. Tour d'horizon de ces nouveaux commerces de proximité et rencontre avec celles et ceux qui nous offrent de nouvelles prestations de service et de nouveaux produits.

Atelier créateurs d'Art

Pour cette édition, et parce qu'il va souffler sa première bougie, nous poussons les portes de l'Atelier des Métiers d'Art, ouvert depuis juillet 2021, sur notre Place du Général de Gaulle.

C'est Line Mosur, responsable et animatrice de l'Association l'Atelier du Coudray qui nous accueille dans cet espace où dix artisans, tous originaires de notre région, exposent le fruit de leur travail.

Nous parlons bien d'artisans, car comme Line aime nous le rappeler *"il est important de dissocier les métiers d'art des loisirs créatifs. Les premiers concernent des professionnels qui œuvrent dans un cadre réglementé tandis que les seconds sont des passe-temps, réalisés par des artistes amateurs. Cela permet aussi une véritable reconnaissance dans notre travail."*



Il est vrai, que pour Pont l'Abbé d'Arnoult, pouvoir compter sur cette boutique est une véritable valeur ajoutée. Toutes celles et ceux, pontilabiens ou visiteurs, qui cherchent une idée cadeau, déco ou à se faire plaisir tout simplement, trouveront assurément leur bonheur. *"Ici c'est la diversité des réalisations, des talents, des matières que nous proposons qui séduit immédiatement. Car plusieurs corps de métiers se retrouvent ici : vannier, sculpteur, céramiste, souffleur de verre, créatrices de bijoux en perles de verre ou du Japon, en dentelles anciennes, peintre et mosaïste. Nous essayons de mettre en valeur des artisans différents et leurs petits trésors créatifs."*

Car derrière sa double casquette, c'est surtout la mosaïste spécialisée dans la faïence ancienne, passionnée par son métier qui s'exprime et nous parle avec ferveur des artisans d'art. *"Beaucoup de nos clients et visiteurs, prennent le temps d'échanger sur le travail des artisans d'art, que ce soit avec moi, qui tient la boutique ou avec Serge, notre vannier, qui lui, a installé son Atelier - l'Atelier de la Reine - directement sur place."*



Les collections changent régulièrement et si certains artistes exposent de façon permanente, de nouveaux corps de métier s'installent ponctuellement dans cet espace d'exposition-vente. Une façon de créer une dynamique dans le choix des œuvres d'art et de pouvoir satisfaire tous les goûts et toutes les envies. Par ailleurs, sachez que si vous ne trouvez pas votre bonheur, vous pouvez contacter les artistes pour des commandes sur-mesure.

"Si l'art n'a pas de patrie, les artistes en ont une", disait Camille Saint-Saëns.

Et Pont l'Abbé d'Arnoult entend bien s'inscrire dans ce cadre en restant une commune ouverte aux artistes.



LA BOUTIQUE ATELIER - CRÉATEURS D'ART
vous accueille au 12 place du Général de Gaulle
06.83.73.84.24 ou 06.43.63.83.08

Horaires d'été

Juillet et août : de 10h à 19h du lundi au samedi

Avril, mai, juin et septembre : de 10h à 19h du mardi au samedi

Horaires d'hiver

D'octobre à mars : de 13h30 à 18h30 du mardi au samedi



Lions Club : arrivée du 1er club services à Pont l'Abbé

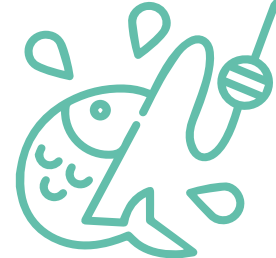
La plus grande organisation des clubs philanthropiques internationaux vient d'ouvrir un club au cœur de notre commune. Une bonne nouvelle pour Pont l'Abbé d'Arnoult qui, jusqu'à lors, ne comptait aucun club services au sein de son large tissu associatif.

Formé sous l'impulsion de Gislaïne O'Neill, sa présidente fondatrice, ce nouveau club compte déjà ses 20 membres réglementaires mais espère en attirer de nouveaux.

Le Lions Club, se sont des femmes et des hommes qui se retrouvent ensemble autour des valeurs d'humanisme, de don de soi et qui partagent la devise "Nous Servons". Mais bien plus qu'une devise, c'est une philosophie comme aime le rappeler Gislaïne O'Neill. *"Chacun donne en fonction de ses moyens et de son temps pour ceux qui en ont le plus besoin et qui souvent se trouvent aussi juste à côté de chez nous"*.

Melvin Jones, le fondateur américain du Lions Club International écrivait déjà en 1917 *"On ne peut pas aller bien loin dans la vie à moins que l'on ne fasse quelque chose pour quelqu'un d'autre"*. Car c'est l'esprit du "Lionisme" que de faire preuve d'altruisme et de se préoccuper des grandes causes : précarité, lutte contre la faim, cancer pédiatrique, aide aux victimes de catastrophes, cécité...

Ce nouveau club, implanté dans notre ville, mais qui englobe également les communes voisines, entend donc se mettre au service des habitants du territoire.



Et au milieu coule l'Arnoult...

L'été s'installe et l'envie d'un peu de fraîcheur et de verdure se fait déjà sentir... Alors, quoi de mieux que de s'offrir une pause au bord d'un petit cours d'eau, à l'ombre des peupliers et des saules ? Nous sommes chanceux, notre village se trouve justement être traversé par l'Arnoult.

La rivière prend sa source à Rétaud, près de Saintes, et s'achève **36 kilomètres** plus loin, à Trizay. Si l'on parle de rivière, l'Arnoult se révèle en réalité être un canal dans sa partie pontilabienne, depuis 1812. Cet ancien bras de mer, riche en sédiments et matières organiques, engorge la Vallée de l'Arnoult en période hivernale offrant ainsi aux marais qui le bordent, une terre fertile, propice aux cultures maraîchères. La plus célèbre d'entre elles est sans nul doute la culture de la fameuse mojquette, notre célèbre petit haricot blanc, que nous aurons évidemment l'occasion d'évoquer plus longuement dans une future édition de notre Gazette.

Et pour profiter au mieux de l'Arnoult, vous pouvez le temps d'une pause ou d'un repas, retrouver des aires de pique-nique sur le lieu-dit Pipelét et derrière la Caserne des Pompiers, sur le GR4. Récemment réaménagé avec trois nouvelles tables de pique-nique ainsi qu'un double barbecue en pierre cet espace est le **bivouac idéal** pour les randonneurs des GR, les cyclistes de la Roue Blanche mais aussi les cavaliers de la Route d'Artagnan.



Frère Roland, un demi-siècle pontilabien

En avril 2021, la disparition de Roland Duny, plus connu sous le nom de Frère Roland, avait créé une vive émotion à Pont l'Abbé d'Arnoult.

Figure de notre commune, reconnaissable à son béret qu'il ne quittait pas, le Frère Roland était arrivé à Pont l'Abbé à l'âge de 16 ans pour son entrée au noviciat assomptionniste de la Chaume. C'est là qu'il prononça ses premiers vœux en 1950 avant d'occuper successivement les postes de cuisinier, jardinier et tailleur de soutanes. Il quitte le village en 1953 mais y revient six ans plus tard pour prendre en charge la gestion matérielle du Château Saint-Antoine de la Chaume. Il devint alors économiste de la Communauté, une fonction qu'il occupa de 1965 à 2012, un record dans la Congrégation.



Il s'investit corps et âme dans la communauté chrétienne de Pont l'Abbé : catéchèse, célébrations des messes, accompagnement des enfants de chœur, organisation de voyages et pèlerinages, distribution de la presse catholique, création des associations Les Jeunes de Pont l'Abbé et Les Chômeurs de l'Arnoult, etc. Nous lui devons aussi la renommée de notre commune au moment des fêtes de Noël grâce à la crèche vivante monumentale qu'il réalisait et qui drainait chaque année des centaines de curieux. Il fut aussi un précieux guide-conférencier lors des Journées européennes du patrimoine pour faire découvrir "son château".

Il avait quitté Pont l'Abbé d'Arnoult en 2012 lors de la fermeture de la communauté assomptionniste mais était revenu une dernière fois en juillet 2020.

Le 18 décembre dernier, le Maire et ses adjoints ont inauguré, entourés de plus d'une centaine de personnes, l'Espace Frère Roland Duny, situé rue du Sénéchal, à côté du Presbytère. "Cet espace est pour nous le moyen d'honorer la vie et l'engagement exceptionnel de Frère Roland au sein de notre ville", comme l'avait témoigné Alexandre Schneider lors de son discours.

Nous remercions Benoît Combaud qui a contribué à la rédaction de cet article.





Cet été, tous à vélo !

On ne décrit plus les bienfaits de circuler à bicyclette pour notre santé et notre planète. Alors, si ce n'est déjà fait, passez aux deux roues pour vos escapades estivales. Et ici, à Pont l'Abbé, tout est fait pour se lancer.



La preuve par 3...

01. Tout l'été, le Point Information Tourisme de Pont l'Abbé propose une offre de location de vélos enfants, adultes et électriques en partenariat avec l'entreprise Gaillard de Port d'Envaux.

02. Une fois votre vélo enfourché, élanchez vous le long du Val d'Arnoult à la découverte de ses trésors.

03. N'oubliez-pas que vous vous trouvez au cœur de 3 circuits cyclos emblématiques :
la Roue Blanche, la Flow Vélo et la Vélodysee.

Des centaines de kilomètres à parcourir pour votre plus grand plaisir !



Tous à l'eau !

Notre commune a la chance d'être équipée d'une piscine municipale estivale. Ses bassins seront ouverts du vendredi 08 juillet au mercredi 31 août.

Vous pourrez aller barboter ou enchaîner vos longueurs :

- Du mardi au samedi de 11h00 à 19h00
- Le dimanches et les jours fériés de 15h00 à 19h00

En dehors de ces horaires d'ouverture au public, les maîtres nageurs proposent des cours collectifs de natation pour adultes et enfants (sur réservation). Également, les nageurs intéressés peuvent rejoindre le Club des dauphins Pontilabiens qui est ouvert tout l'été.

Information et inscriptions
auprès de Sébastien Violleau,
éducateur sportif en natation
06.16.72.43.52



Tarifs 2022	Prix de l'entrée	Carte de 10 bains
- 5 ans	Gratuit	
5 - 12 ans	2 €	17 €
13 - 17 ans	3 €	25 €
+ 18 ans	4,50 €	40 €

Quand Pont l'Abbé d'Arnoult rend hommage au Frère Roland Duny :

- ✓ En 1998, il a été décoré de la médaille d'honneur de la commune par le maire, Claude Meunier.
- ✓ En 2010, lors de l'inauguration de la rue Emmanuel d'Alzon, le maire Didier Mayau le mit à l'honneur en lui offrant un portrait signé de Nicolas Tabary.
- ✓ Le 18 décembre 2021, Alexandre Schneider et ses élus inaugurent l'Espace Frère Roland Duny.

10 936

c'est le nombre de joueurs qui se sont lancés en 2021 sur le Parcours Terra Aventura "Qui sème le vent, récolte la Mojhette". Profitez de la belle saison pour jouer vous aussi !

Rendez-vous sur www.terra-aventura.fr ou au Point Information Tourisme.





Cinéma

Projection organisée tous les jeudis des semaines paires
Complexe de l'Éventail - Salle de cinéma.

Retrouvez toute la programmation sur le site sur cinepontlabbe.fr

Attention changement de date : la séance du jeudi 4 août est décalée au 11 août avec la projection du film ELVIS.



JUIL

Samedi 09 juillet

Loto du LR Karting Team.

Début des parties à 20h30 - Complexe de l'Éventail - Salle des fêtes.

Informations et réservation possibles au 06.13.34.54.19 (Aurélié).

Jeudi 14 juillet

Soirée Fête Nationale

Dîner "Moules-frites ou "Saucisses-frites", stand de crêpes et glaces, retraite aux flambeaux et son animation musicale, suivi du traditionnel feu d'artifices.

Pré-inscriptions pour le dîner auprès de la mairie au 05.46.97.00.19



Samedi 23 juillet au vendredi 05 août

Salon du Val d'Arnoult

sur le thème "Patrimoine de Saintonge". Complexe de l'Éventail - Salle des fêtes.

De 10h00 à 12h30 et de 15h00 à 18h00. Entrée libre.

AOÛT

Jeudi 04 août

Festival des Eurochestreries - Concert de musique.

Complexe de l'Éventail - Salle de cinéma à 20h00. Entrée libre au profit du Téléthon.



Mercredi 10 août

Dîner organisé par le Syndicat d'Initiative. Place du Général de Gaulle.

Informations et réservations auprès du Syndicat d'Initiative.

Lundi 15 août

Les Batégails de Saintonge - Spectacles de danses folkloriques.

Festival sur la journée, entre l'église et le Complexe de l'Éventail.



Dimanche 28 août

Grand Prix de Pont l'Abbé d'Arnoult, de ses commerçants et de ses associations.

A partir de 14h30 à l'Hippodrome de Royan Atlantique (Les Mathes). Entrées offertes pour les premiers inscrits avant le 17 août et informations auprès de la mairie.



SEPT

Samedi 10 septembre

Forum des associations

de 10h00 à 18h00 - Gymnase.

Lundi 12 septembre

Don du Sang

de 15h00 à 19h00. Complexe de l'Éventail - Salle des fêtes.



Samedi 17 et Dimanche 18 septembre

Journées européennes du patrimoine.

Informations pour les visites auprès du Syndicat d'Initiative et de la mairie.



Lundi 19 septembre

Foire à la Moïhette proposée par la Confrérie de la Moïhette.

Déjeuner sur réservations au 05.46.97.01.60 ou 06.70.55.07.74 - Complexe de l'Éventail - Salle des fêtes.

Vendredi 30 septembre au dimanche 02 octobre

Exposition de patchwork.

Complexe de l'Éventail - Salle des fêtes.



Le saviez-vous ?

La retraite aux flambeaux a pris son essor sous la III^{ème} République qui imposait que les festivités du 14 juillet démarrent par ce défilé. Cette marche est censée rappeler les révolutionnaires qui avaient pris la prison de la Bastille à la lueur des flambeaux.

Save the date !

Réunion publique, suivie du verre de l'amitié
le jeudi 29 septembre à 19h00
dans la salle de cinéma.