



Le Porche :
***monument
emblématique***

► Solidarité :
Pensez au Registre
des Personnes vulnérables

► Vie associative :
Rencontre avec la plus ancienne
et la plus jeune de nos associations

Retour sur la célébration du
Bicentenaire des villages



Chères Pontilabiennes, chers Pontilabiens,

Notre commune poursuit son œuvre avec constance, enrichissant chaque jour son héritage. Après les Halles, la Poste et le Presbytère, c'est désormais au tour du Porche, marqué par les années, de recevoir les soins nécessaires pour préserver sa place dans notre patrimoine.

Cela n'est que le reflet d'une dynamique collective, nourrie par vos attentes, vos contributions et votre attachement à nos lieux emblématiques.

Je tiens à saluer ce vivre ensemble, à l'aube de cette période de fêtes, qui nous permet d'avancer avec sérénité. Il n'a rien de théorique, il prend vie dans les regards échangés, dans les réunions où chacun apporte une pierre, dans les améliorations qui apparaissent comme des promesses tenues à la communauté.

Profitions de ces fêtes pour vivre des moments précieux en famille et avec nos amis.

Très belles fêtes de Noël et de fin d'année à toutes et à tous, et j'espère vous retrouver nombreux lors de la cérémonie des vœux que l'équipe municipale vous propose le vendredi 23 janvier à 19 heures.

Votre dévoué,

Alexandre SCHNEIDER



Sommaire

Nos Actualités	p.3
État Civil	p.3
Vie Municipale	p.4
Vie Pratique	p.5
Vie Économique & Locale	p.6
Travaux & Voirie	p.7
Santé & Solidarité	p.10
Retour en Images	p.12
Vie Associative	p.18
Histoire & Patrimoine	p.20
Agenda	p.22

Directeur de la publication : Alexandre Schneider

Rédaction : Sonia Decamps

Contribution : Adjoints et vice-présidents des Commissions municipales

Création graphique : arkt.com - Morgan Barba 

Photos et illustrations : © Flaticon - © Pixabay - © Freepik
© Ville de Pont l'Abbé d'Arnoult - © Apogée - © Eurochestries

Impression : Imprimerie Lagarde - Saujon

Tirage : 1 200 exemplaires

Distribution : Les élus et les volontaires de l'Heure Civique

Actualités et Informations sur notre site Internet :

www.ville-pont-labbe-darnoult.fr





Le camping



La reprise du camping a enfin été votée le 24 novembre dernier lors du conseil municipal et confiée à un acteur majeur du secteur de l'écotourisme : Only Camp (Groupe Huttopia). D'importants travaux de remise en état du site débiteront dès le mois de janvier pour une ouverture fixée au mois de mai 2026. Notre camping 3 étoiles offrira des emplacements libres et des hébergements (tentes toiles et bois et tiny-home).

Nous vous donnons rendez-vous dans notre prochaine édition pour un reportage complet.



NOS Actualités



La vidéoprotection



COMMUNE PLACÉE
SOUS VIDÉOPROTECTION

Finalité(s) du système :

PROTECTION DES BIENS
ET DES PERSONNES

Code de la sécurité intérieure (art. L.223-1 à L.223-9, L.251-1 à L.251-10, R.223-1 à R.223-2 et R.251-1 à R.251-10)
Loi Informatique et Liberté n° 78-17 du 6/01/1978 et règlement européen 2016/679 (RGPD)

Responsable du système de vidéoprotection :

Les images sont conservées **30** jours et peuvent être visionnées par le personnel habilité ou les forces de l'ordre sur réquisition.

Pour exercer votre droit d'accès aux images qui vous concernent, vous pouvez contacter :
la mairie de Pont l'Abbé d'Arnoût : 05.46.97.00.19 - mairie@ville-pont-labbe-darnault.fr

Vous pouvez introduire une réclamation auprès de la CNIL sur cnil.fr/plaintes ou signaler toute anomalie à la Commission Départementale de Vidéoprotection ou au Préfet du département.
Vous pouvez également exercer vos droits informatiques et libertés, notamment l'accès, la rectification, l'effacement ou la limitation des données qui vous concernent, sous réserve des dispositions réglementaires.

La municipalité a lancé l'installation de sa vidéoprotection avec pour objectif de protéger les biens et les personnes, d'éviter les dégradations et les vols, de lutter contre les dépôts sauvages et de sécuriser les bâtiments publics. Cinq premières caméras ont été placées et orientées vers des endroits stratégiques tels que l'avenue André Malraux, l'école René Caillé, le jardin public, le stade annexe, le dojo, le gymnase, le skate-park, l'avenue Bernard Chambenoit, le camping, les courts de tennis et le stade d'honneur de football.

Elles permettent de détecter les comportements suspects, dissuader les infracteurs, relever les plaques minéralogiques et identifier les auteurs d'éventuels délits. Les images sont conservées pendant 30 jours et les habitants peuvent exercer leur droit à l'image en contactant la mairie.

La boîte à livres

Accessible à tous, une boîte à livres a été récemment installée place du Général de Gaulle, près de la Fontaine. Tout le monde peut disposer librement des ouvrages présents et peut l'achalander à tout moment. Ce sont les volontaires Pontilabiens de l'Heure Civique qui, à l'occasion de l'opération « Les 24 heures de l'Heure Civique » du 18 octobre dernier, ont peint, installé et pré rempli la 1^{ère} Boîte à livres de la ville. Un beau projet qui fait vivre l'esprit civique et de solidarité de ce formidable dispositif que représente l'Heure Civique.

**L'heure
Civique**
Pontilabienne



Naissances

Bienvenue à Miyana DEZALAY, Mathéo DI TOMMASO, Capucine FILLON, Néa GUERINET, Elyo GODIN, Anna HULIN, Livio HUMEAU, Noa SOLER.



Mariages

Tous nos vœux de bonheur à Adeline BERGER et Mathieu JOLLY, Claudine PERRIER et Jean-Marc COQUET, Carine CHAILLOU et Sofiane BENACEUR, Andréa BROCARD et Lucas GODIN, Sophie BÉTIZEAU et Raynald HATTON, Valérie CARON et Laurent RAMAUGÉ, Cindy GOUBERT et Mario BOINEAU.



Décès

Nous nous associons à la peine des familles et des proches de Ginette BERTHOLOM née BUNODIÈRE, Micheline DUSSAUD née VIEUILLE, Michel FRELON, Thérèse-Marie MILCENT née RESPAUT, Hélié MONTANER, Jean-Michel MOURET, Alain RAGEAU, Elise ROBARDELLE-BERNARD, Claude SEGUIN.



Zoom sur le Rôle de Responsable des Services Support

Arrivée en septembre 2021, Frankie Plaquet bénéficiait déjà d'une expérience de près de 20 ans au sein de diverses collectivités territoriales lorsqu'elle a pris ses fonctions à la mairie. Un poste nouvellement créé, conséquence directe d'une réorganisation structurelle des services à ce moment-là. Interview.

Frankie, en quoi consiste votre mission au sein de la mairie ?

Sous la responsabilité directe de la Directrice Générale des Services (DGS), j'assure plusieurs missions essentielles au bon fonctionnement de la commune liées à la gestion administrative, au suivi budgétaire, à l'encadrement et l'accompagnement de certains services tels que l'Accueil, la Comptabilité et les Ressources Humaines.

Pouvez-vous nous en dire un peu plus ?

Je suis en charge de la commande publique, c'est-à-dire de l'ensemble des procédures d'achats de travaux, fournitures et services pour la commune. Concrètement, cela implique la rédaction des dossiers de consultation, la publication des marchés, le suivi des candidatures et la préparation des rapports d'analyse permettant le choix des prestataires. Par exemple, j'ai supervisé l'intégralité de la procédure de réfection du Porche, depuis la sélection du maître d'œuvre jusqu'à l'entreprise chargée des travaux.

Aux côtés de la DGS, je suis également responsable de l'exécution budgétaire, ce qui consiste à vérifier la conformité des dépenses et recettes avec le budget voté chaque année par le conseil municipal. Dans cette mission, je suis accompagnée par un agent chargé du traitement des factures et de la comptabilisation des recettes de fonctionnement courant.

Je pilote également les demandes de subventions et de dotations d'investissement pour les projets portés par Monsieur le maire et son équipe. À ce titre, j'ai notamment suivi le dossier de réhabilitation des Halles, un autre projet emblématique de la commune. Cela comprenait donc la constitution des dossiers auprès des différents financeurs (État, Département, Fondation du Patrimoine) et la gestion administrative des demandes jusqu'à leur versement. Ce projet s'est d'ailleurs distingué par l'obtention d'une exonération exceptionnelle des 20 % restants à la charge de la commune, accordée à titre dérogatoire par le préfet.

Je gère aussi la régie de recettes, l'accompagnement des élus ainsi que le suivi des assurances concernant l'ensemble des bâtiments municipaux, depuis la souscription des contrats jusqu'au traitement des sinistres.



Vous jouez également un rôle important pour les conseils municipaux ?

Je participe en effet activement à leur préparation en lien direct avec la DGS. Cela comprend la rédaction des notes de présentation, l'envoi des convocations, l'organisation logistique et le suivi des délibérations. J'assiste également notre Directrice Générale des Services le soir du conseil pour la prise de notes, un point essentiel. Après chaque conseil, j'adresse les délibérations au contrôle de légalité, je m'occupe de l'affichage en mairie et de la tenue du registre des délibérations, conformément aux obligations réglementaires.

Qu'aimez-vous dans votre métier ?

Tombée dans la marmite du service public toute petite, grâce à deux parents DGS, j'avais pleinement conscience que ce poste exigeait rigueur, organisation et polyvalence. Mais c'est aussi la richesse des contacts humains qui m'a motivée. J'apprécie particulièrement la relation que j'entretiens avec mes collègues, les élus, les administrés et les prestataires extérieurs. Enfin, le management des équipes avec la montée en compétences des agents et la valorisation de leur travail sont au cœur de mes priorités.



Élections municipales et listes électorales

Les prochaines élections municipales auront lieu les dimanches 15 et 22 mars 2026. Pour pouvoir voter, il est indispensable d'être inscrit sur les listes électorales de votre commune. Les inscriptions sont possibles tout au long de l'année, mais attention, la date limite pour participer au scrutin du mois de mars est fixée au :

15 ET 22 MARS
ÉLECTIONS MUNICIPALES 2026
POUR VOTER, INSCRIVEZ-VOUS

DATES LIMITES

MERCREDI 04 FÉVRIER
DATE LIMITE DES INSCRIPTIONS EN LIGNE

VENDREDI 06 FÉVRIER
DATE LIMITE DES INSCRIPTIONS EN MAIRIE

ville-pont-labbe-darnoult.fr

✓ Mercredi 04 février 2026 :

date limite des inscriptions en ligne.

✓ Vendredi 06 février 2026 :

date limite des inscriptions jusqu'à 12h en mairie.

L'inscription peut se faire :

• **Directement en ligne** sur le site elections.interieur.gouv.fr

• **En mairie**, sur présentation d'un justificatif d'identité et de domicile.

L'inscription est automatique pour les jeunes de 18 ans (sous certaines conditions), ainsi que pour les Français obtenant la nationalité. Si vous vous trouvez dans une autre situation (déménagement, première inscription, citoyen européen résidant en France...), vous devez demander à être inscrit.

Pensez à vérifier votre situation électorale (inscription, numéro d'électeur, procurations reçues et données...) dès maintenant sur elections.interieur.gouv.fr/mes-demarches/je-verifie-ma-situation-electorale.



Plus d'informations en mairie

Lundi et vendredi : 9h - 12h
Mardi, mercredi, jeudi : 9h - 12h / 14h-16h
Samedi : 9h-12h (sauf le 5^{ème} du mois)
au 05.46.97.00.19
mairie@ville-pont-labbe.fr
ou sur service-public.fr



Ici, ça bouchonne
on participe au **recyclage du liège**

Pont-l'Abbe-d'Arnault

Les bouchons sont à la fête !

**EN PARTENARIAT
AVEC ECHO-MER,
UN POINT DE COLLECTE
EST À VOTRE DISPOSITION
DANS LE HALL DE LA MAIRIE**





Pont l'Abbé d'Arnoult attire tous les ans de nouveaux habitants mais également de nouveaux artisans et commerçants aux multiples talents. Tour d'horizon de ces nouveaux commerces de proximité à qui nous souhaitons la bienvenue.

Les potes au feu



Une délicieuse odeur de feu de cheminée flotte dans l'air. C'est la signature des Potes au feu, un restaurant ouvert depuis fin juin. Derrière cette nouvelle adresse pontilabienne, deux amis passionnés : Rayan Chaumette et Benjamin Pivron, un duo soudé par une décennie d'amitié et un rêve commun enfin concrétisé.

« C'est un rêve vieux de dix ans qui ne nous a jamais quittés », racontent Rayan et Benjamin. Les deux complices se sont rencontrés lorsqu'ils assuraient la saison estivale sur l'île d'Oléron, au restaurant L'Albatros où Rayan était chef de rang et Benjamin chef de partie en pâtisserie. Après plusieurs expériences, entre Oléron et Paris, leur passion pour la gastronomie les a finalement réunis autour de ce projet à leur image : sincère, convivial et généreux.

Aux fourneaux, Benjamin Pivron perpétue une tradition familiale : il représente la quatrième génération de cuisiniers, tout en apportant sa touche personnelle, inspirée par ses expériences, notamment auprès de Lucas Felzine du Groupe des Collectionneurs d'Alain Ducasse. Sa cuisine repose sur des produits locaux et de saison, pour la plupart cuisinés au feu de bois. Le menu du jour change tous les deux jours et propose deux entrées, deux plats et fromage ou dessert, tandis que la carte, renouvelée tous les deux mois, met en avant des plats savoureux comme le magret de canard sauce teriyaki, le maigre de nos côtes et débarqué tout droit de La Cotinière, la truite fumée des Pyrénées ou encore l'incontournable foie gras maison. Les amateurs de viandes pourront aussi se

régaler toute l'année avec la côte de bœuf ou la côte de cochon, cuites, comme les légumes, directement dans la grande cheminée, pièce maîtresse du restaurant.

En salle, Rayan Chaumette, passionné de vins, veille à une ambiance simple et conviviale. « Ici, on veut que les gens se sentent comme chez des amis, autour du feu, un verre à la main », explique-t-il.

Le restaurant, qui peut accueillir jusqu'à 70 couverts répartis sur trois salles, offre également des espaces qui peuvent être privatisés pour des repas de groupes, des soirées festives ou des événements professionnels. Pour assurer, l'équipe est complétée par Chloé, au service, et Nathan, qui seconde Benjamin en cuisine.

Tandis que l'hiver arrive, « Les Potes au feu » nous promettent chaleur et gourmandises, entre raclette à la cheminée et plats de saison cuits à la flamme. « Nous proposons des plats généreux, réconfortants et riches en saveurs authentiques avec des classiques d'hiver revisités et des créations qui mettent à l'honneur la cuisine de saison », nous précisent-ils.

Et à l'approche des fêtes, Les Potes au feu ont concocté un délicieux menu de Noël à emporter pour le 24 décembre, et une soirée de réveillon le 31 décembre, qui se déroulera au restaurant.



LES POTES AU FEU

31 avenue du Maréchal Leclerc

Dimanche, lundi et mercredi de 12h à 14h

Jeudi, vendredi et samedi de 12h à 14h et de 19h à 21h

Réservations fortement recommandées

09.50.13.96.85

lespotesaufeu17250@gmail.com

f / @ : lespotesaufeu17

Travaux réalisés



✓ L'école René Caillé a bénéficié, pendant la pause estivale, de travaux d'aménagement dont la réfection d'une partie de la cour. La façade a également été entièrement nettoyée et repeinte.



✓ Les travaux dits de VRD, voirie et réseaux divers se poursuivent : réhabilitation des routes et création de nouveaux réseaux d'évacuation des eaux pluviales, comme ici, rue des Géraniums.

✓ Le carrefour du Moulin du Rocher a été refait tout comme celui entre Saint-Michel et Liauze dont un busage a été créé sous la route.



✓ Les agents des Services Techniques ont posé des ganivelles pour sécuriser l'espace en terre qui longe le cimetière. Quelques plantations d'arbres et un semi de gazon sont prévus pour végétaliser l'allée.

✓ Un nouveau défibrillateur, accessible 24h/24 a été implanté à l'entrée principale de l'école René Caillé et celui de la mairie a été déplacé devant le bâtiment communal qui accueille La Poste et la Bibliothèque, permettant une meilleure visibilité en plus d'un accès 24h/24.



✓ Ce même bâtiment, qui n'avait pas été refait depuis plus de 30 ans, a bénéficié d'une réfection complète en peinture cet été.

✓ Une partie du mur des Doves Lamare qui s'était écroulée a été remontée, permettant ensuite le nettoyage complet du mur.



Travaux réalisés

✓ Une partie de l'avenue du Maréchal Leclerc a bénéficié d'une remise en état du réseau pluvial ainsi que de la remise à neuf de l'enrobé de la chaussée. Le marquage au sol sera réalisé dès que la météo le permettra.

✓ Le réseau pluvial de la rue du Docteur Gilbert, qui était devenu poreux et créait des infiltrations, a entièrement été rénové.



✓ Les agents des services techniques ont procédé à des travaux de réfection des toilettes des Halles. Ils vont à présent créer une rampe d'accès pour les personnes à mobilité réduite du côté de l'avenue du Maréchal Leclerc.

✓ Des panneaux de signalétique "La Chaume" ont été implantés aux trois entrées de ce village, à l'occasion du bicentenaire de son rattachement à Pont l'Abbé.



Sécurité

✓ Halte routière

La sécurité de nos enfants et écoliers étant une priorité absolue, un arrêté a été pris interdisant le stationnement de tous les véhicules, autres que les transports publics, aux heures de ramassage scolaire, soit entre 7h30 et 8h30 et entre 16h et 17h30. Rappelons que la halte routière est fréquentée, matin et soir, par 18 bus et plus de 870 élèves. Cet arrêté est entré en vigueur le 05 décembre dernier.

✓ Village de Liauze

Suite aux réunions publiques et à la demande des riverains, Monsieur le maire a également signé un arrêté municipal fixant la limite de circulation à 30 km/h ainsi qu'une interdiction de traverser le village pour les véhicules de plus de 3.5 tonnes.



HALTE ROUTIÈRE

**STATIONNEMENT INTERDIT
À TOUS VÉHICULES
SAUF TRANSPORTS PUBLICS ***

**de 7h30 à 8h30
et
de 16h00 à 17h30**



* Arrêté municipal 2025-183





Travaux en cours et à venir

✓ Les travaux à la **Maison des Aventuriers** ont repris cet automne. L'entreprise de maçonnerie a commencé le sol et la pose des tomettes dans la grande salle. Elle sera ensuite relayée par l'électricien puis par les scénographes.



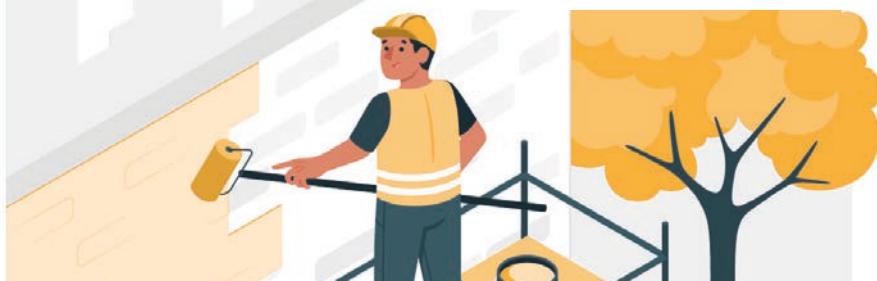
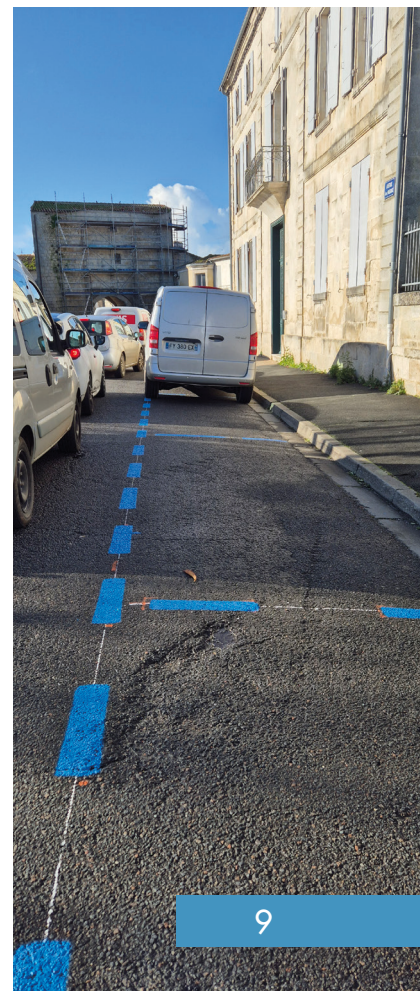
✓ Un **nouveau columbarium** est en cours d'installation dans le cimetière, offrant ainsi 12 nouvelles cases pouvant accueillir une ou plusieurs urnes selon la taille.

✓ L'**éclairage du gymnase** est en cours de restauration pour pallier un déficit au niveau des néons qui seront passés entièrement en LED.

✓ La **peinture routière** est planifiée pour l'ensemble de la commune et a débuté avec la zone d'arrêt minute devant les commerçants de l'avenue André Malraux. La signalétique horizontale se poursuivra début 2026.

✓ Le **mobilier urbain** sera entièrement repeint.

✓ À la suite de la création d'un **quatrième massif** sur la place du Général de Gaulle (face au Café de la Paix), des bulbes, pensés pour ne pas être gourmands en eau, seront plantés pour fleurir ce nouvel espace ainsi que de futurs massifs. Premières fleurs attendues au printemps !



Plan communal de sauvegarde

Recensement des personnes vulnérables



PLAN COMMUNAL DE SAUVEGARDE

RECENSEMENT DES PERSONNES VULNÉRABLES

LE MOT DU MAIRE

Notre équipe municipale et nos agents travaillent actuellement sur notre Plan Communal de Sauvegarde (PCS).

Le Plan Communal de Sauvegarde est l'outil opérationnel qui permet de faire face, le jour J, à un événement majeur de sécurité civile, souvent lié aux risques climatiques (canicule, tempête, incendie, inondation, séisme...). Il s'agit d'un véritable plan de gestion de crise à l'échelle communale qui définit qui fait quoi, quand et comment en cas de crise. Son objectif est de mettre en place une organisation réactive et efficace, élaborée et partagée par tous les acteurs de la commune, pour avertir et protéger au mieux la population des risques encourus.

Dans ce cadre, nous souhaitons recenser toutes les personnes vulnérables, âgées, isolées et/ou en situation de handicap, et ce, quel que soit leur âge, afin de les protéger et d'optimiser le délai de leur prise en charge en cas de crise majeure.

Toutes les données recensées dans ce registre resteront strictement confidentielles.

Si vous souhaitez vous y inscrire ou inscrire un de vos proches (famille, amis, voisins), nous vous remercions de bien vouloir remplir le formulaire ci-contre et nous le retourner, dès que possible :

- à l'accueil de la mairie, à l'attention de Madame Françoise Brun
- ou par mail à mairie.social@ville-pont-labbe-darnault.fr
- ou en contactant Madame Françoise Brun au 07.84.10.28.31 qui organisera une collecte à votre domicile.

Pour tout complément d'informations, je vous invite à contacter Françoise Brun, Adjointe aux Affaires Sociales : 07.84.10.28.31 ou par mail à mairie.social@ville-pont-labbe-darnault.fr.

Je reste également à votre disposition pour échanger ou vous rencontrer.

Votre dévoué,

Alexandre SCANDIER



Accédez à
la version
numérique



SANTÉ
& Solidarité



Exemplaire papier disponible à la mairie.



FORMULAIRE D'INSCRIPTION

À NOUS ADRESSER DÈS QUE POSSIBLE

☐ Je souhaite être inscrit(e) au registre des personnes vulnérables de la Commune de Pont l'Abbé d'Arnoult.

Nom : Prénom : Date de naissance :/...../.....

Adresse :

Téléphone fixe : Téléphone portable :

Mail :@.....

> Type de vulnérabilité : Personne âgée, dépendante, handicapée, à risque, isolée...

.....

> Type de dépendance : Soins, traitement médical, mobilité, transport...

.....

> Contact d'urgence

Nom : Prénom : Relation :

Adresse :

Téléphone fixe : Téléphone portable :

Mail :@.....



☐ Je souhaite être inscrit(e) au registre des personnes vulnérables de la Commune de Pont l'Abbé d'Arnoult.

Nom : Prénom : Date de naissance :/...../.....

Adresse :

Téléphone fixe : Téléphone portable :

Mail :@.....

> Type de vulnérabilité : Personne âgée, dépendante, handicapée, à risque, isolée...

.....

> Type de dépendance : Soins, traitement médical, mobilité, transport...

.....

> Contact d'urgence

Nom : Prénom : Relation :

Adresse :

Téléphone fixe : Téléphone portable :

Mail :@.....

Les informations fournies seront classées confidentielles et utilisées exclusivement par la mairie en cas de scénario critique et dans le strict cadre de son Plan Communal de Sauvegarde. Conformément à la loi n°78-17 « Informatique et Libertés », vous disposez de droits d'opposition, d'accès, de rectification et de suppression des données qui vous concernent en vous adressant par courrier ou courriel à votre mairie : mairie@ville-pont-labbe-darnoult.fr.

PCS de Pont l'Abbé d'Arnoult - Juillet 2025



Samedi 19 avril - Chasse aux œufs

Alors que la pluie s'était invitée, ce fut finalement la projection du dessin animé Pierre Lapin qui était proposée aux familles. Et les cloches avaient quant à elles bravé le mauvais temps pour distribuer leurs fameux chocolats aux enfants.



Samedi 10 mai - Les boucles de la Charente-Maritime

Pont l'Abbé d'Arnoult, avec le soutien de la Communauté de Communes, accueillait, avec plus de 200 amateurs ou passionnés, une arrivée d'étape de cette importante course cycliste qui comptait 23 équipes de 6 coureurs.



Vendredi 13 juin - Soirée Jumelage

Cette année, nous avons eu le privilège d'accueillir les élus et les enfants de l'école de Martigny-Combe. A l'occasion d'un week-end partagé, nos amis suisses ont offert, à l'ensemble des habitants, une soirée raclette composée de leurs délicieux produits venus tout droit des alpages. Un régal malgré des températures aux antipodes de ce mets hivernal.





Samedi 21 juin - Fête de la Musique

Cette année, Pénélope et les Winter Blues Band se produisaient pour célébrer, avec nous, la musique. Leurs sets ont été ponctués de 2 sessions de karaoké qui ont remporté un vif succès. Des talents cachés, prêts à monter sur scène pour notre rendez-vous de 2026 ?



Vendredi 27 juin - Réunion Publique

Après les réunions de villages et de quartiers de février, Alexandre Schneider et son équipe organisaient, comme chaque année, une réunion publique permettant d'aborder les grandes thématiques, les réalisations et futurs projets de la commune.



Samedi 28 juin - Tournoi de Dodgeball

Les membres du Comité du Jeunes avaient organisé un après-midi intergénérationnel autour du dodgeball plus connu sous le nom de balle au prisonnier. Découverte des règles du jeu, formation des équipes, matchs, goûter et bonne ambiance assurée.

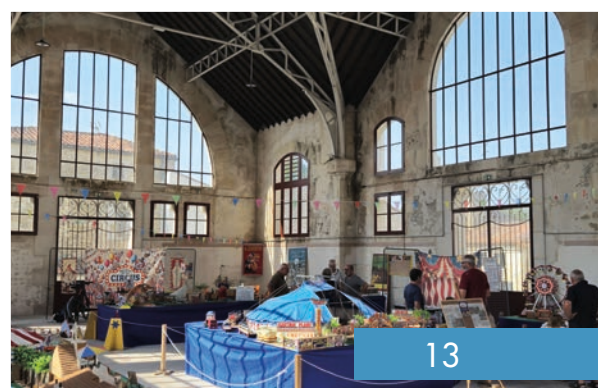


Lundi 14 juillet - Fête Nationale

Plus de 320 personnes nous ont rejoint pour notre traditionnelle soirée moules-frites, concert de l'Harmonie, retraite aux flambeaux, avec, cette année, une animation blind-test et karaoké, venue compenser le feu d'artifice.

Du 18 juillet au 31 août (les WE) - Exposition du cirque

Près de 1 000 visiteurs ont pu admirer la magnifique exposition du cirque, de la fête foraine et du village, tout un monde miniature entièrement reconstitué par les membres du Conseil des Sages.



Samedi 27 juillet - Tombouctou d'Arnoult

3^{ème} édition de cet événement 100% pontilabien, toujours placé sous le signe du voyage. Le dîner se déroulait cette année au Val d'Arnoult, un bien joli cadre pour cette soirée aux saveurs ibériques.



Mardi 29 juillet - Visite du soir

En partenariat avec la CDC, nous avons eu le plaisir de recevoir Frédéric Chasseboeuf, historien d'art et guide conférencier, qui a fait découvrir à plus de 340 curieux le Porche, les doutes, les falaises des Cadorettes, la vallée de l'Arnoult, la maison du Sénéchal (future Maison des Aventuriers), le cœur de bourg, les Halles, l'église et le Prieuré. La soirée s'est clôturée par un temps convivial et musical avec Gab's Cabaleur, saxophoniste.

Vendredi 08 août - Festival des Eurochestries

Cette année se sont les jeunes espagnols de l'Orchestre Symphonique de La Línea qui sont venus séduire les mélomanes, toujours plus nombreux à assister à cette soirée du Festival des Eurochestries.



Vendredi 29 août - Soirée Dance Party

Après un dîner hot-dog ou burger frites, les adeptes du dancefloor ont pu se déhancher sur les plus grands succès musicaux des 60 dernières années.



Samedi 06 septembre - Forum des Associations

On ne présente plus cette rencontre connue de tous et appréciée tant par nos associations, nombreuses à y tenir un stand, que par le public toujours présent.





Dimanche 22 septembre - Journée Européenne du Patrimoine

Toujours avec la volonté de faire découvrir des lieux méconnus voire inconnus du grand public, Monsieur le maire avait fait le choix, pour cette édition 2025, de conduire les visiteurs tout en haut du clocher de l'église Saint-Pierre. Une grande première qui permettait d'admirer au plus près les 3 magnifiques cloches datant de 1607, 1873 et 1930.



Dimanche 26 octobre - Fête mexicaine des morts

Une 1^{ère} fête "Dia de los Muertos", extrêmement bien réussie et bien menée par le Comité des jeunes. Après des ateliers créatifs ancrés dans la thématique et un goûter offert, tous les enfants, les jeunes et leurs familles ont pu assister à la projection de l'animé de Disney "Coco".



Dimanche 02 novembre - Souvenir aux défunts

A l'occasion de cette journée, la municipalité a inauguré une plaque du Souvenir Français qui honore la mémoire des combattants « Morts pour la France au champ d'honneur ». Alexandre Schneider était accompagné de Monique Boinard, sœur d'André Daunus, Pontilabien fusillé le 11 janvier 1944 à l'âge de 19 ans.



Samedi 04 octobre - Octobre rose

Cette année, la municipalité et les 2 clubs de randonnées, les Cent-Pieds Pontilabiens et TACA - Mille-Pattes, se sont associées pour organiser la marche rose. 1 077 € ont été récoltés ce jour-là, au profit de l'Institut du Sein de la Charente-Maritime (ISCM). Deux belles marches de 5 et 7 kilomètres et un beau ruban rose pour cette cause qui nous tient à cœur.



Mardi 11 novembre - Commémoration 1^{ère} Guerre mondiale

Belle cérémonie hommage où de nombreux Pontilabiens étaient présents. Cette année, la commémoration était de nouveau ponctuée par la présentation de la Flamme collectée lors du centenaire sous l'Arc de Triomphe. Le Devoir de mémoire était encore assuré par les élèves des deux établissements scolaires, René Caillé et La Salle Saint-Louis.



Week-end du 19 et 20 septembre

Célébrations du Bicentenaire des rattachements de la Chaume et de Saint-Michel à Pont l'Abbé.

Quel week-end mémorable nous avons vécu !

Un splendide feu d'artifice lançait les festivités dès le vendredi soir.

Le samedi, deux processions, l'une partant de La Chaume et l'autre de Saint-Michel, étaient organisées.

De nombreux participants se sont joints aux cortèges, dont certains avaient revêtu des costumes de l'époque. Après différents arrêts historiques commentés, tous se sont retrouvés sur la place du Général de Gaulle, où le maire et « les Pontilabiens du bourg » patientaient.

Dès lors, débutaient les animations : pièce de théâtre humoristique narrant la remise des clés des villages annexés à Pont l'Abbé en même temps qu'était célébré le mariage de Rose, "fille" de Saint-Michel et de Paul, "fils" de La Chaume.

Danses folkloriques, exposition et jeux pour enfants ont pris le relais avant que ne soit servi un consommé de légumes de nos mottes.

Enfin, se déroulait un banquet traditionnel, le 1^{er} sous les Halles restaurées, pour clôturer ces célébrations et fêter 200 ans d'unité et de complicité.

Découvrez ou redécouvrez, *Les Chroniques de l'Arnould*, notre édition spéciale Bicentenaire en flashant ce QR Code.

Le journal est également disponible sur notre site internet : Rubrique Culture, Patrimoine & Tourisme - Page Patrimoine.



RETOUR en Images

spécial Bicentenaire



**1825
2025**

**Pont
l'Abbe
c'Arnoult**

**Fêtons le
bicentenaire
DU RATTACHEMENT DE LA CHAUME,
& SAINT-MICHEL À PONT L'ABBÉ**

Déambulations

DÉPARTS DE LA CHAUME ET DE SAINT-MICHEL
15H30 : DE SAINT-MICHEL - 15H45 : DE LA CHAUME

Festivités

ANIMATIONS, FOLKLORE & JEUX ANCIENS
PLACE DE GAULLE - À PARTIR DE 17H

Dîner

DÎNER SOUS LES HALLES À 19H30 - MENU À 22 €
Réservations : animations.paa@gmail.com - 06.13.32.40.07

**SAMEDI
20
SEPTEMBRE**



USPL Football club



Nous vous proposons d'aller à la rencontre d'un club emblématique de la commune : l'USPL Football.
Interview de son nouveau président : Guillaume Partida.



Avant de prendre, cette année, la présidence du club, quel était votre lien avec l'USPL ?

Pour commencer, pendant plusieurs années j'étais simple spectateur de mes amis qui jouaient dans ce club. Je venais les voir par amour du foot. Ensuite, on m'a convaincu de les rejoindre et j'ai pris ma 1^{ère} licence pour la saison 2010-2011. En 2022, je deviens dirigeant sous la présidence de Philippe Dutreuil. Nous avons réussi à maintenir le club malgré la COVID et le manque de manifestations qui nous permettaient de garder nos finances à flot.

Le club est-il ouvert à tous les âges et tous les niveaux ?

Le club accueille toutes les catégories : du baby (2 à 5 ans) aux seniors. Pour toutes les catégories jeunes jusqu'aux U17, nous avons créé un groupement, le GJSA, qui comprend Corme- Royal et Saint-Porchaire et qui nous permet de former et faire jouer un maximum de jeunes. Nous partageons nos terrains, nos éducateurs, nos forces, nos valeurs et nos entraînements sur nos trois communes pour la 3^{ème} année consécutive. Depuis la rentrée de septembre, nous avons une catégorie filles U11-U13 et une catégorie féminine seniors loisirs.

Quels projets souhaitez-vous développer ?

Pour le moment nous voulons conserver nos labels foot acquis grâce au travail de nos éducateurs et nous voulons continuer à développer nos sections féminines qui apportent un peu de fraîcheur dans un monde masculin.

Comment décririez-vous l'esprit et les valeurs de l'USPL ?

Je pense que nous avons gardé un esprit familial et nous essayons au mieux de former nos jeunes en gardant à l'esprit le respect des joueurs, des coaches et des arbitres. Le fairplay et la lutte contre le racisme et la discrimination sont des choses importantes qui, selon moi, manque à haut niveau.

Quels sont les grands rendez-vous du club pour cette saison ?

Nous avons encore quelques manifestations de prévues jusqu'à la fin de saison dont notre grand loto de Noël le dimanche 21 décembre et celui de Pâques. Début juin, comme chaque année, nous proposerons aussi notre marche gourmande. Trois événements qui attirent toujours beaucoup de monde.



CONTACT ET INFORMATIONS

USPL Football Club

Président et contact : Guillaume Partida

06.76.40.77.80 - guillaume.partida@outlook.fr

uspl.footeo.com

f : Union Sportive Pont l'Abbé d'Arnoult





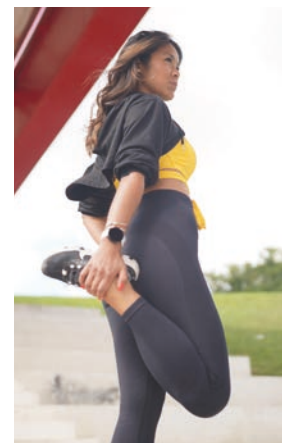
QG Fitcoach, la dernière-née de nos associations

Portée par son président Yohan Dolle, QG Fitcoach propose un éventail de cours animés par Teeta, coach sportive diplômée d'État et professeure de danse. Créée pour offrir l'accès à des activités sportives à un large public (enfants, adolescents, adultes et seniors) l'association s'est donnée pour mission de promouvoir le bien-être et l'activité physique sur le territoire.

Lorsque Teeta décide de développer son activité sur le secteur, elle contacte de nombreuses communes. « Peu de portes étaient ouvertes, excepté celles de Pont l'Abbé d'Arnoult », confie-t-elle. Une opportunité qui permettra à l'association de se construire rapidement et de proposer des cours dès la rentrée de septembre 2025. « L'objectif d'une cinquantaine d'adhérents est rapidement atteint grâce au bouche-à-oreille et au soutien de la mairie, notamment via le forum des associations. »

QG Fitcoach a déjà un beau catalogue d'activités ouvertes à tous car son atout réside dans la diversité de ses cours, pensés pour toucher différents publics, niveaux et sensibilités :

- Zumba et Fit'n Dance : des séances cardio chorégraphiées, dynamiques et chaleureuses, proposées aux adultes comme aux enfants.
- Renforcement musculaire : pour tonifier et accompagner un mieux-être physique durable.
- Urban Dance et K-Pop (ados) : des cours modernes adaptés aux jeunes danseurs d'aujourd'hui.
- Parcours sportif Kids/Ado : le mercredi de 14h à 15h, pour bouger, se défouler et canaliser son énergie.
- Danse à talons - Heels : un cours atypique, tout en élégance, permettant de développer confiance en soi, féminité et lâcher-prise.



À cela s'ajoutent des stages thématiques organisés le dimanche, mêlant danse et renforcement musculaire. Et Teeta a encore la possibilité d'ajouter un nouveau créneau sur demande, comme le lundi matin de 9h à 10h.

Si QG Fitcoach séduit autant, c'est parce que l'association s'attache à transmettre bien plus que de simples cours.

« L'association est là pour le bien-être des gens. Nous avons une vocation humaine avant tout. On ne vient pas ici seulement pour transpirer, mais aussi pour se retrouver, se dépasser et partager », précise Teeta qui met un point d'honneur à créer du lien et à faire de chaque séance un moment chaleureux, où chacun se sent accompagné.

« Cela se ressent très vite dans la dynamique des groupes pourtant formés depuis seulement 3 mois : dîners spontanés entre adhérentes, participation commune à des événements comme la marche d'Octobre Rose, rencontres conviviales lors d'un déjeuner tropical, ont déjà eu lieu », nous raconte-t-elle.

Passionnée par les relations humaines, Teeta le dit elle-même : elle s'enrichit de chaque échange. Et visiblement cela se ressent dans l'énergie qu'elle apporte à ses cours. Des cours qui permettent d'avoir confiance en soi, de trouver un équilibre et de se laisser accompagner, avec douceur ou dynamisme, vers un bien-être global et durable.



CONTACT ET INFORMATIONS

QG Fitcoach

Contact : Teeta Semsermboon

06 76 83 86 27 - qg.fitcoach@gmail.com

f / @ : Teeta Fitcoach



Le Porche, une histoire emblématique.

Alors que débutent des travaux de restauration du Porche, nous vous proposons de nous pencher sur l'histoire singulière de ce monument.

Les abbesses de Saintes, dont dépendait le prieuré de Pont l'Abbé (suite à la donation de Geoffroy Martel et de son épouse Agnès de Bourgogne en **1042**), durent fortifier le nouveau bourg face à l'insécurité permanente des terres saintongeaises. Il faisait en effet l'objet de convoitise de la part des comtes d'Anjou et des ducs d'Aquitaine, puis, des rois de France et d'Angleterre, suite au mariage d'Aliénor d'Aquitaine avec Henri Plantagenêt, le 18 mai **1152**, devenu roi d'Angleterre en **1154**, sous le nom d'Henri II. L'histoire de la Saintonge va en être bouleversée durant trois siècles.

Pont l'Abbé fortifiée, bénéficie ainsi de l'appellation de « ville ». Des douves sèches, avec escarpes et contrescarpes, auraient été creusées dans le rocher lors du siège de **1345**, au début de la guerre de Cent-Ans, afin de protéger le prieuré et la ville du côté nord, est et sud. Les fossés étaient renforcés par des murs de pierre de taille. A l'ouest, la ville était défendue par les falaises et la vallée de l'Arnoult, alors marécageuse, car non canalisée (ce sera le cas à partir de **1812**), et des défenses légères devaient compléter ces protections. Une seule porte, l'actuel Porche reste encore visible, mais selon Andrei Gheorghe Vlad, il y en avait au total trois, une au sud, une à l'est (actuel Porche) et enfin une dernière au nord.



La Porte actuelle servait également de péage au profit des Abbesses de Saintes. A l'époque, la ville était située derrière les remparts, elle ne possédait pas de pont levis, mais cependant il y avait une herse. Le sommet a été arasé et nous ne connaissons pas l'aspect originel de la toiture du Porche.

Beaucoup de personnages historiques sont passés sous ce Porche dont Magdelaine d'Orléans, sœur naturelle de François 1^{er}, qui fut Prieure à partir de **1495**, Henri de Navarre, futur Henri IV, avec sa mère Jeanne d'Albret en **1569**, le Grand Condé, un siècle plus tard.

Les destinées du Porche



Durant la Révolution française, le Porche fait office de prison et ce, durant plusieurs années. Par la suite, la municipalité de Pont l'Abbé envisage d'y implanter la mairie.

Après la Révolution de **1789**, la première mairie fut installée dans la maison qui était accolée au porche et à l'église. Aujourd'hui disparue, elle avait été achetée en **1901** par la commune au docteur Alfred Gilbert afin de la détruire et de créer un second passage, nécessaire à une circulation qui s'intensifie déjà...

En **1870**, un projet de transfert de la mairie vers le Porche mitoyen est acté par le conseil municipal. Un plan définitif est élaboré par Eustache Rullier, architecte, et le devis s'élève à 15 000 francs. Mais ce projet ne verra finalement jamais le

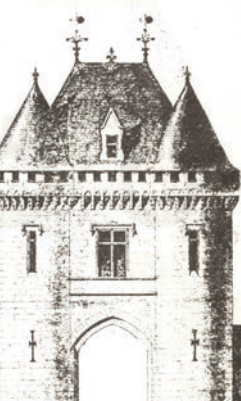
jour puisque la mairie restera à son emplacement actuel, place du Général de Gaulle.

Après cet abandon de projet, et devant la dégradation du monument, la municipalité demande son classement, ainsi que celle de l'église Saint-Pierre aux Monuments Historiques.

C'est chose faite pour l'église le 12 décembre **1887**, mais c'est un refus pour le Porche. Les services de l'État estiment que le monument ne présente aucune valeur patrimoniale !

Le Porche est purement et simplement menacé de destruction afin de fluidifier la circulation.

Quelle solution pour sauver le dernier Porche pontilabien ?





HISTOIRE & Patrimoine



L'histoire du Monument aux Morts et du Porche



La municipalité de Pont l'Abbé d'Arnoult et son maire Jules Favre, décide d'implanter le haut-relief en l'honneur des soldats de la commune tombés devant l'ennemi sur l'entre-deux tours du porche.

Cette décision a été inspirée par Arthur Bonnet, sous-directeur à la Compagnie des chemins de fer de l'Ouest, propriétaire du château Saint-Antoine de la Chaume et bienfaiteur de l'école Saint-Louis.

La raison principale de cette implantation des plus singulières, était la volonté de préserver cette ancienne poterne, qui était à l'époque menacée de destruction. Marius Toudoire, architecte en chef de la Compagnie Paris-Lyon-Méditerranée a d'ailleurs vanté les mérites de ce projet dans un article paru dans le Journal de l'architecture de Paris en 1921.

L'inauguration du monument se déroule le 31 octobre 1920 et la suite confirmera que l'installation du Monument aux Morts sur l'ancienne poterne des fortifications aura été judicieuse puisque cette dernière a été inscrite à l'inventaire supplémentaire des Monuments Historiques, par arrêté du 16 juin 1926.

Dans les années 1990, la circulation automobile de plus en plus dense et la volonté de redonner au porche un aspect plus conforme à sa destinée amènent la municipalité à décider du déplacement du Monument aux Morts.

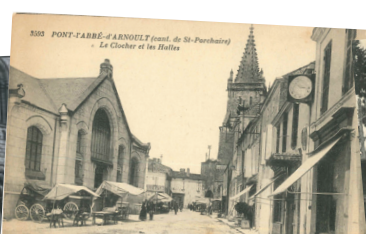
Celui-ci est descendu de la poterne les 16 et 17 novembre 1993. Il gagne son nouvel emplacement en novembre 1994, dans le jardin situé derrière la mairie, l'église et le prieuré, et nommé Espace Honneur et Patrie.



Aujourd'hui, le Porche est indissociable de notre ville, ce n'est évidemment pas un hasard s'il est l'emblème de Pont l'Abbé d'Arnoult, intégré à son logo.

Benoît COMBAUD

Conseiller délégué et vice-président de la Commission Patrimoine



PORCHE

Travaux en cours



DU
01
DÉCEMBRE

AU
28
FÉVRIER

Travaux de restauration :
étanchéité toiture et pierres



Circulation alternée

ville-pont-labbe-darnoult.fr

Restauration et valorisation de notre Porche

Une indispensable restauration du Porche vient de débuter pour une période de 3 mois. Le bâtiment n'est plus étanche et les intempéries le dégradent année après année. Afin de ne pas endommager plus sérieusement l'édifice, les élus ont voté, cette année, en conseil municipal la réfection du Porche pour un budget de 83 050 € comprenant les travaux et la maîtrise d'œuvre. Ce montant s'entend hors subventions dont les demandes ont été déposées et dont les dotations allouées viendront diminuer le part communale.

La maîtrise d'œuvre est réalisée par le cabinet Nomade Architecture et Patrimoine. Les travaux consistent à un remaniage complet de la toiture ainsi qu'au rejointoiement des pierres de taille.

N'oublions pas que la protection, la restauration et la valorisation de notre patrimoine architectural jouent un rôle essentiel pour notre village, son économie et son histoire.



Décembre



Samedi 13 décembre à 15h
Noël des enfants
 Ateliers créatifs, goûter, spectacle.
 Remise d'un cadeau pour les
 Pontilabiens scolarisés de la Petite
 section au CM2.
 Participation gratuite
 ♥ Complexe de l'Éventail



**Vendredis 12 et 19 décembre de 9h à 12h
 et de 14h à 16h**
Remise des Colis Seniors
 Les seniors qui ont commandé leur panier
 gourmand, offert par la municipalité, sont invités
 à venir les retirer.
 ♥ Salle du conseil



Mercredi 31 décembre à 20h30
Réveillon de la Saint-Sylvestre
 Menu de fête, animations
 (photographe, magicien, DJ) à 89 €
 (adultes) - 30 € (enfants)
 ♥ Complexe de l'Éventail

Attention : dernières places !



Vendredi 19 décembre de 9h à 13h
Marché autour de Noël
 Retrouvez-nous, avec nos commerçants, autour
 d'un thé, d'un café ou d'un verre de vin chaud
 offerts.
 ♥ Place de Gaulle



Dimanche 18 janvier à partir de 15h
Thé dansant
 Participation gratuite
 Réservations requises avant le 08 janvier :
 animations.paa@gmail.com
 06.13.32.40.07
 ♥ Complexe de l'Éventail

Janvier



Vendredi 23 janvier à 19h
Cérémonie des vœux
 Vœux du maire à 19h
 Dîner à 20h sur réservations :
 animations.paa@gmail.com - 06.13.32.40.07
 22 € (adultes) - 15 € (enfants)
 ♥ Complexe de l'Éventail



Samedi 07 février à 20h30 (ouverture des portes à 19h)
Super Loto en partenariat avec Scène Ouverte
 Réservations : 06.63.35.15.40 ou 06.99.87.71.22
 ♥ Complexe de l'Éventail



Les Pontilabiens arrivés en 2025
 sont invités à contacter la Commission Animation-
 Communication afin que nous puissions les accueillir
 à l'occasion de cette cérémonie.
 06.13.32.40.07 - animations.paa@gmail.com



de Décembre 2025
à Avril 2026

Mars



Samedi 07 mars à 20h30

Théâtre

Malgré la distance qui nous sépare,
seul en scène de et avec Frédérique
Roudier

Entrée libre - Chapeau pour l'artiste.

📍 **Complexe de l'Éventail**



Dimanches 15 et 22 mars de 8h à 18h
1^{er} et 2nd tours des élections municipales

Bureaux de votes :

📍 **Complexe de l'Éventail**



Samedi 04 avril de 8h30 à 12h
Opération « Nettoyage de notre village »
avec l'AICA Vallée de l'Arnoult

Munissez-vous d'un gilet jaune et d'une
paire de gants.

A 12h, verre de l'amitié offert aux
participants.

📍 **Départ Place du Général de Gaulle**

Avril



Samedi 04 avril à partir de 15h30
Chasse aux œufs

Participation gratuite

📍 **Parc de la Garenne**



Samedi 25 avril à 20h
et dimanche 26 avril
à 16h

Concert de la Chorale
l'Air de Rien

Entrée gratuite

📍 **Les Halles**

Restez connectés

et retrouvez toutes nos actualités et événements sur :



QR CODE



QR CODE



QR CODE



**HO HO
HO!**





*Alexandre Schneider et son équipe
vous souhaitent de*

**JOYEUSES
FÊTES**

À TOUTES & À TOUS !